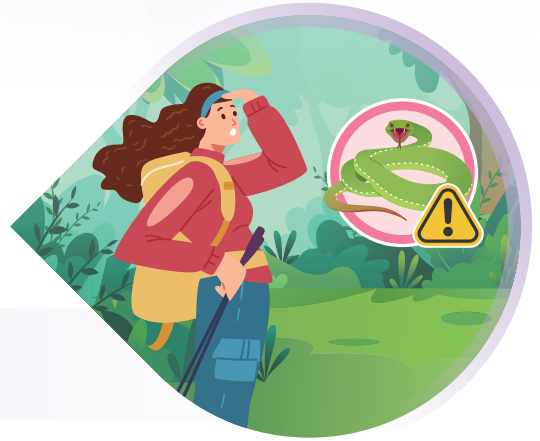


我們與蛇的距離

春遊防蛇指南



資料提供 衛生福利部疾病管制署
文字撰寫 林恆祐

又到了春暖花開時節，人們充滿精神的迎接新的一年，蛇類也隨著氣溫回升開始活躍。我們出外踏青登山郊遊時，應穿著長袖、包鞋以減少毒蛇咬傷風險，若不幸遭遇蛇咬，請依循「五要五不」處理原則，你就是自己的救命英雄！

臺灣蘊含著豐富多樣的生物，同時也蟄伏著眾多蛇類，其中更有出血性毒的龜殼花、赤尾鮎（俗稱赤尾青竹絲）與百步蛇；神經性毒的飯匙倩（俗稱眼鏡蛇）與雨傘節，以及兼具出血和神經毒的鎖鏈蛇，合稱六大毒蛇，總讓人聞之色變。

被蛇咬免驚！ 抗毒蛇血清即刻救援

每年臺灣約有近千名民眾遭毒蛇咬傷，輕者出現局部腫脹疼痛，重者可造成呼吸障礙、瀰漫性出血、敗血症、不可逆之腎功能衰竭、截肢，甚至死亡的後果。所幸只要能將受傷者即時送達備有抗蛇毒血清的醫療院所治療，大部分都無生命安全之虞，因此死亡率已經從過往的接近 6% 大幅下降至 0.18%。目前全臺各地共有約 190 多家醫療院所備有蛇毒血清，民眾就醫前，可透過「抗蛇毒血清儲備點查詢」查詢鄰近醫療院所的儲備狀況。

臺灣是全球少數能自產抗蛇毒血清的國家之一，由衛福部疾病管制署（簡稱疾管署）轄下的「檢驗及疫苗研製中心」負責製造，該中心飼養近 200 條毒蛇用以採毒，持續供應高品質血清以守護國人。

不招惹、不害怕 人蛇兩安有撇步

即便醫療院所所有充足的血清儲備作為後盾，民眾前往山區郊外時仍應避免主動接近或碰觸蛇類，從根源降低人蛇衝突的可能。

例如穿著長袖衣物及包鞋，在進入樹叢及草堆可適時的輕拍草叢讓蛇躲開，但切勿翻動中空木頭或石塊；並避免在夜間、日出及雨過天晴等蛇類易出沒的時段及地方逗留，這些都是可以提前做的自我保護。疾管署提醒國人，多數蛇類生性膽小，鮮少主動攻擊體型比牠們大的人類，避免衝突即可尋求人蛇兩相安，並不需要因此恐懼甚至殺害蛇類。

若不幸遭遇蛇咬，我們需要做的是冷靜遵從「五要五不」原則，「五要」是要視為毒蛇咬傷處理、要記毒蛇外觀特徵、要脫飾品，避免肢體腫脹、要包紮傷口上緣，減緩毒液擴散、要保持冷靜並儘速就醫；「五不」則是不割開傷口、不用嘴吸出毒液，避免感染、不冰敷，避免組織壞死、不飲酒或刺激性飲料，避免加速毒液作用、不延誤就醫，耽誤治療時機。 (MOHW)